

Dariusz Ejzenhart (Wrocław)

Ryszard Miller (Byków)

ATRYBUCJA ORAZ DATOWANIE HALERZY WROCLAWSKICH TYPU „REMPERL” Z ORŁEM DOLNOŚLĄSKIM NA AWERSIE

W roku 1420 Zygmunt Luksemburski¹ zezwolił na bicie przez miasto Wrocław monety halerzowej z wizerunkiem św. Jana Chrzciciela, której emisję należy datować od roku 1422².

Na awersie halerzy wrocławskich Zygmunta widnieje Lew czeski, natomiast na rewersie widnieje głowa św. Jana Chrzciciela oraz w otoku gotyckie litery M – W – M – W, tj. w dwukrotnie powtórzonym znaczeniu *Moneta Wratislaviensis* (il. 1). Kolejne tego typu odmiany halerzy wrocławskich z wizerunkiem czeskiego Lwa oraz św. Jana Chrzciciela charakteryzują się występowaniem na ich awersie oraz rewersie dodatkowych oznaczeń w postaci liter lub symboli, tj. oznaczeń kolejnych emisji³ (il. 2).



Il. 1.⁴ Halerz b.d., miasto Wrocław, Kop. 8765a, Fbg 1887, nr 554, Fbg 1931, nr 99



Il. 2.⁵ Halerz b.d., miasto Wrocław, Kop. 8765h, Fbg 1887, nr 554c, Fbg 1931, nr 100c

¹ Zygmunt Luksemburski (ur. 14 lub 15 lutego 1368 r. w Norymberdze, zm. 9 grudnia 1437 r. w Znojmie) – drugi syn cesarza Karola IV Luksemburskiego oraz jego czwartej żony Elżbiety Pomorskiej, trzeci i ostatni cesarz z dynastii luksemburskiej, król węgierski od 1387 r., król niemiecki od 1410 r., król czeski od 1419 r., Święty Cesarz Rzymski od 1433 r.

² F. Schrötter, *Wörterbuch der Münzkunde*, Berlin 1970, s. 562; H. Fengerler i in., *Lexikon Numismatik*, Berlin 1976, s. 318.

³ D. Ejzenhart, R. Miller, *Odmiany halerzy wrocławskich Zygmunta Luksemburskiego (1419-1437)*, *Biuletyn Numizmatyczny*, 2016, nr 4, s. 245-256.

⁴ Warszawskie Centrum Numizmatyczne, nr kat. 112937; średnia waga na podstawie 10 egz. w bardzo dobrych stanach zachowania – 0,315 g, średnica od 11,1 do 11,9 mm.

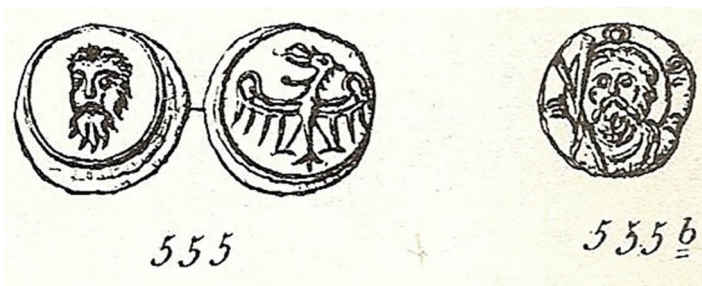
⁵ Warszawskie Centrum Numizmatyczne, nr kat. 114433; średnia waga na podstawie 12 egz. w bardzo dobrych stanach zachowania – 0,295 g, średnica od 11,4 do 12,3 mm.

Ponieważ operację wprowadzenia do obiegu nowego typu halerza powierzono wrocławskim rajcom miejskim Remplowi oraz Bedzie, przyjęta powszechnie nazwa dla tego typu – zwłaszcza w literaturze niemieckojęzycznej – to halerze Rempla (niem. *Rempelheller*).

Z dużym prawdopodobieństwem na okres pomiędzy ostatnim dziesięcioleciem panowania Zygmunta Luksemburskiego, a niewątpliwie jeszcze przed objęciem w 1469 roku tronu czeskiego przez Macieja Korwina⁶, należy datować jeszcze jedną, wzorowaną na wyżej opisanych halerzach Zygmunta Luksemburskiego, emisję halerzy miejskich Wrocławia z Orłem dolnośląskim na awersie.

Taką odmianę wyszczególnia H. Saurma-Jeltsch, przyporządkowując jej emisję do okresu panowania Waclawa IV (1387-1419)⁷, natomiast już F. Friedensburg w opracowaniu z 1887 roku, lokuje jej emisję pod względem chronologicznym po emisji halerzy Rempla (Fbg 1887, nr 555, 555b; Fbg. 1931, nr 109-110).

W tomie XIII *Codex diplomaticus Silesiae*, F. Friedensburg wyróżnia dwa warianty halerzy miejskich Wrocławia z głową św. Jana na awersie oraz Orłem skierowanym w lewo na rewersie, wzorowanych na wcześniejszych halerzach Rempla. Pierwszy wariant wyróżnia krzyż św. Andrzeja po prawej stronie (heraldycznie) głowy św. Jana, natomiast wariant drugi wyróżnia okrąg (pierścień lub litera O) nad głową św. Jana oraz nierozpoznawalne litery: po lewej stronie głowy oraz po prawej stronie głowy z zewnętrznej strony krzyża św. Andrzeja⁸. Powyższy opis zdaje się nie przystawać do zamieszczonych przez Friedensburga ilustracji tych monet (il. 3), gdzie pierwsza z odmian przedstawia w otoku głowę św. Jana, bez liter w otoku oraz orła bez przepaski na piersi (Fbg. 555), natomiast na drugiej odmianie, przedstawionej jako moneta jednostronna (?), widnieje nie głowa, ale wyraźne popiersie i krzyż św. Andrzeja po jego prawej stronie oraz nierozpoznawalne litery w otoku (Fbg. 555b).



Il. 3. Halerze b.d., miasto Wrocław, Fbg 1887, nr 555, 555b

Dalej F. Friedensburg podaje, że powyższe halerze można datować na okres wojen husyckich, kiedy to stanowić mogły rodzaj monety zastępczej. Założenie to uzasadnia zastosowanie popularnego wzoru wrocławskich halerzy Rempla, jak również

⁶ Maciej Korwin (ur. 23 lutego 1443 r. w Koloszwarcze, obecnie Cluj-Napoca w Rumunii, zm. 6 kwietnia 1490 r. w Wiedniu) – król Węgier od 1458 r., król Czech od 1469 r.

⁷ H. Saurma-Jeltsch, *Schlesische Münzen und Medaillen*, Breslau 1883, s. 19, poz. 4, tabl. XXXXI.

⁸ F. Friedensburg, *Schlesiens Münzgeschichte im Mittelalter*, Teil II., [w:] *Codex diplomaticus Silesiae*, XIII, Breslau 1888, s. 173.

krzyż pasujący całkiem dobrze, bo głoszący sprzeciw wobec „potępionych heretyków z Czech”, a wreszcie – jak podaje Friedensburg – ich rzadkość⁹.

Wojny husyckie, których szczególne nasilenie miało miejsce na Śląsku od roku 1427, zakończone w 1436 roku ugodą zawartą w Pradze (kompaktaty praskie)¹⁰ oraz długotrwały okres walk o sukcesję po śmierci Zygmunta Luksemburskiego, najpierw pomiędzy Albrechtem Habsburgiem i Kazimierzem Jagiellończykiem (1438 r.), a następnie w imieniu Władysława Pogrobowca z królem polskim i węgierskim Władysławem Jagiellończykiem (1440-1444), spowodowały spustoszenie księstw i miast śląskich¹¹. Dlatego bardzo prawdopodobnym jest, iż również zaangażowany w nie i dotkliwie doświadczony ich skutkami Wrocław, zmuszony był do emisji podwartościowej, tj. prawie miedzianej monety.

Raczej bardzo ostrożnie należy potraktować tezę B. Paszkiewicza, iż poświadczona źródłowo na rok 1460 emisja halerzy wrocławskich, może dotyczyć właśnie odmiany z Orłem i wizerunkiem św. Jana¹².

Zdaniem autorów, rok 1460 należy przyjąć za datę graniczną emisji tej monety, kiedy to po fiasku podjętych wcześniej w latach 1450 i 1455 prób porozumienia się stanów i miast księstwa wrocławskiego w sprawie uzdrowienia polityki monetarnej, miasta Wrocław i Świdnica na mocy traktatu z 26 września 1460 roku podjęły decyzję o biciu monety halerzowej na tych samych zasadach, choć pod różnym stemplem, stosując „po prostu dobre srebro”¹³. Uzasadnieniem takiego twierdzenia jest fakt, że w przypadku tych halerzy mamy do czynienia nie tyle z gorszą próbą srebra, ile w zasadzie z jego brakiem, co pozostaje w sprzeczności z tym traktatem.

Rozpoczynając opis halerzy z orłem, w pierwszej kolejności podkreślić należy, że zdaniem autorów – odrębnie niż to przyjął F. Friedensburg – orzeł widnieje na ich awersie, natomiast głowa św. Jana umieszczona jest na ich rewersie. Jednak ważniejszą różnicą jest sam wizerunek orła, ponieważ jest to orzeł z przepaską na piersi (il. 4).



Il. 4.¹⁴ Halerz b.d., miasto Wrocław, Kop. 8766, Fbg 1887, nr 555

Zaprezentowana odmiana charakteryzuje się tym, iż wybita została nie tyle ze srebra bardzo słabej próby, ile raczej w miedzi, następnie srebrzonej. Na awersie widnieje Orzeł dolnośląski z przepaską półksiężycową na piersi, a na rewersie głowa

⁹ Friedensburg, *Schlesiens Münzgeschichte* 1888, s. 173.

¹⁰ A. Herzig, K. Ruchniewicz, M. Ruchniewicz, *Śląsk i jego dzieje*, Wrocław 2012, s. 56-57.

¹¹ Ibidem, s. 58-59.

¹² B. Paszkiewicz, *Halerze wrocławskie i niewrocławskie. Kwestie atrybucji*, Wrocławskie Zapiski Numizmatyczne, 1999, nr 1-2, s. 24.

¹³ Friedensburg, *Schlesiens Münzgeschichte* 1888, s. 174.

¹⁴ Zbiór prywatny; 11,9 mm, 0,37 g.

św. Jana, bezsprzecznie według wzoru stempli stosowanych na halercach Rempla. W otoku, w odróżnieniu od halercy wrocławskich Zygmunta Luksemburskiego, nie są widoczne jakiegokolwiek oznaczenia literowe.

Autorom udało się również pozyskać odmianę halercza odnotowaną przez F. Friedensburga jako poz. 555b, a już nie notowaną przez E. Kopiciego, z charakterystycznym krzyżem św. Andrzeja (il. 5).



Il. 5.¹⁵ Halercz b.d., miasto Wrocław, Kop. –, Fbg 1887, nr 555b

Jest to moneta bita dwustronnie i także w tym przypadku na jej awersie widnieje orzeł z przepaską półksiężycową na piersi a na rewersie głowa św. Jana, również według wzoru stempli stosowanych na halercach Rempla, ze znakiem przypominającym X z prawej strony głowy.

Ponadto na podstawie analizy monety zilustrowanej powyżej można z dużym prawdopodobieństwem przyjąć, że gotyckie litery w otoku (w kolejności od lewej) to litery: *℞* – *W* – *℞*, których znaczenie zapewne można odczytać jako N[ummus] W[ratislaviae] C[ivitatis]. Trzeba jednak podkreślić, że na podstawie egzemplarza dostępnego autorom, nie można się odnieść do informacji Friedensburga, iż nad głową św. Jana widnieje okrąg (pierścień lub litera O), stąd też zdaniem autorów, do czasu ujawnienia kolejnego egzemplarza z bardziej czytelnymi literami w otoku, dalsze próby analizy prawdopodobnej, a innej niż przedstawiona powyżej treści tej legendy, są zagrożone dużym marginesem błędu.

Także ta odmiana halercza wybita została w miedzi, a tylko miejscowo widoczne są pozostałości srebrzenia.

Mając na uwadze przeprowadzoną przez autorów kwerendę wykazującą niewątpliwą rzadkość występowania tej monety, a w zasadzie fakt, iż nie jest ona notowana zarówno w jakichkolwiek zbiorach muzealnych, jak i dostępnych autorom innych zbiorach prywatnych, przedstawiono poniżej także drugi egzemplarz opisywanego halercza (il. 6), który jest potwierdzeniem celowego zamieszczenia na jego rewersie krzyża św. Andrzeja.

Pomimo bardzo złego stanu zachowania tej monety, na powiększeniu wyraźnie widoczny jest na rewersie znak X (krzyż) z prawej strony głowy św. Jana. W otoku widoczna jest także litera N przy krzyżu oraz pod głową św. Jana litera W.

Nawet przy pobieżnym porównaniu obu zaprezentowanych powyżej monet uważać można, że zostały one wybite innymi parami stempli. Powyższe potwierdzać może, że emisja tego typu, tj. z Orłem dolnośląskim na awersie i krzyżem św. Andrzeja na rewersie, nie miała charakteru jednostkowego, a wielość stempli użytych do

¹⁵ Zbiór prywatny; 11,9 mm, 0,33 g.

jej wybicia (możliwe przecież, iż nawet więcej niż zaprezentowane przez autorów ich dwie pary) może potwierdzać emisję tej monety na większą skalę.



Il. 6.¹⁶ Halerz b.d., miasto Wrocław, Kop. –, Fbg. 555b

Na zakończenie należy jednak podkreślić, iż analizując pochodzenie opisanych powyżej „miedzianych” halerzy z orłem dolnośląskim na awersie i głową św. Jana na rewersie nie można wykluczyć jeszcze jednej, bardzo prawdopodobnej tezy, a mianowicie, iż mamy do czynienia w tym przypadku wyłącznie z fałszerstwami, które spotykamy także wśród średniowiecznych śląskich halerzy i brakteatów halerzowych. Znane fałszerstwa z tego okresu, to np. brakteaty świdnickie z głową dzika (jak Kop. 8697), czy też halerze legnickie ze św. Piotrem (jak Kop. 8656). Wśród fałszerstw „z epoki” znaleźć również można wrocławskie halerze typu Rempel (il. 7-9).



Il. 7.¹⁷ Fałszerstwo z epoki wrocławskiego halerza Zygmunta Luksemburskiego



Il. 8.¹⁸ Fałszerstwo z epoki wrocławskiego halerza Zygmunta Luksemburskiego

¹⁶ Zbiór prywatny; 11,2-12,5 mm, 0,31 g.

¹⁷ Zbiór prywatny; 11,2-11,4 mm, 0,29 g.

¹⁸ Zbiór prywatny; 11,1 mm, 0,22 g.



Il. 9.¹⁹ Falszerstwo z epoki wrocławskiego halerza Zygmunta Luksemburskiego

Podobieństwo zilustrowanych powyżej fałszerstw halerzy wrocławskich Zygmunta Luksemburskiego do halerzy z orłem na awersie i głową św. Jana na rewersie zdaje się być niezaprzeczalne. Skoro więc nie można mieć wątpliwości co do proveniencji tych pierwszych, to także – przy braku jednoznacznych materiałów źródłowych na temat emisji przez Wrocław tego typu monety – należy dopuścić, iż fałszerstwami z epoki mogą być także opisanie w niniejszym artykule odmiany miedzianych halerzy wrocławskich z orłem dolnośląskim na awersie.

Wykaz skrótów:

- Fbg 1887 – F. Friedensburg, *Schlesiens Münzgeschichte im Mittelalter*, [w:] *Codex diplomaticus Silesiae*, XII, Breslau 1887
- Fbg 1931 – F. Friedensburg, *Die schlesischen Münzen des Mittelalters*, Breslau 1931
- Kop. – E. Kopicki, *Ilustrowany skorowidz pieniędzy polskich i z Polską związanych*, Warszawa 1995

Dariusz Ejzenhart, **Ryszard Miller**, *Attribution and dating of Wrocław hellers of the “Rempel” type with the Lower Silesian Eagle on the obverse*

The issue of the city hellers of Wrocław with the Lower Silesian Eagle on the obverse, patterned after hellers of Sigismund of Luxemburg called Rempelheller, can be dated with high probability to the period between the last decade of the reign of Sigismund of Luxemburg (d. 9 December 1437), and before taking over the Bohemian throne by Maciej Korwin in 1469.

F. Friedensburg distinguishes two variants of Wrocław city hellers with the Eagle on the reverse (fig. 3). The first of these varieties depicts the head of St. John without letters in the rim and an eagle without band on chest (Fbg. 555), while on the second variety, illustrated by Friedensburg as a one-sided coin, there is a bust of the saint and on his right the cross of St. Andrew as well as unrecognizable letters in the rim (Fbg. 555b). Friedensburg states that these hellers can be dated to the period of the Hussite Wars, when they could be a kind of substitute coin.

¹⁹ Zbiór prywatny; 12,1-12,8 mm, 0,24 g.

According to the authors – differently than F. Friedensburg – the eagle is on the obverse side of these coins, while the head of St. John is placed on their reverse. But the most important difference is the image of the eagle itself, because undoubtedly it is the Lower Silesian Eagle with the band on chest (figs 4-6).

The first presented variety (fig. 4) was struck in copper, then silver plated. On its obverse there is the Lower Silesian Eagle with the crescent band on its chest, and on the reverse the head of St. John, according to the pattern of dies used on hellers of Rempel. In the rim, unlike Wrocław hellers of Sigismund of Luxemburg, there are no letters.

Another variety noted by F. Friedensburg as pos. 555b, is depicted in the figs 5 and 6. However it is a coin struck on both sides and also in this case on its obverse there is the eagle with the crescent band on its chest, and on its reverse is placed the head of St. John according to the pattern of dies used with Rempel's hellers, with an X-like sign on the right of the head (heraldically), described as the St. Andrew's cross. Gothic letters in the rim (in order from left) are: **℞** – **W** – **℞** which mean N[ummus] W[ratislaviae] C[ivitatis]. This variety of heller was also struck in copper, and only locally are visible remains of silver plating.

According to the authors, the year 1460 should be considered as the final date of issue of this coin, when the cities of Wrocław and Świdnica under the treaty of 26 September decided to strike heller coins, though under different dies, but made of “good silver”.

It should also be stressed that by analyzing origin of the described above “copper” hellers with the Lower Silesian Eagle on the obverse and the head of St. John on the reverse, we cannot exclude another very probable thesis, namely that in this case we deal only with counterfeits, which we meet also in case of medieval Silesian hellers. Obviously, among contemporary forgeries we also encounter Wrocław heller of the “Rempel” type (figs 7-9).