

Borys Paszkiewicz (Wrocław)

MONETY BĘLSKIE KSIĘCIA JERZEGO NARYMUNTOWICZA

W 2008 roku pojawiła się na polskim rynku antykwarycznym mała moneta srebrna nieznanego dotychczas typu, z niezrozumiałym napisem cyrylicznym. Początkowo uznałem ją za udany falsyfikat – świeżo zdemaskowano wówczas śmiałe fałszerstwo nieco podobnych, rzekomych monet Olgierda, co skłaniało do wzmożonej ostrożności. Obecnie znamy już co najmniej trzy takie egzemplarze (il. 1-3):



Il. 1. Moneta nr 1, znaleziona w Gródku nad Huczwą (fot. Warszawskie Centrum Numizmatyczne), skala 2:1

Il. 2. Moneta nr 2, znaleziona w okolicy Hrubieszowa (fot. Marek Kondrat), skala 2:1

Il. 3. Moneta nr 3, znaleziona we Włodzimierzu Wołyńskim
(fot. dzięki uprzejmości p. Andrija Kryżaniwskiego), skala 2:1

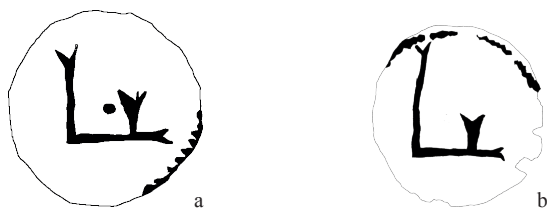
1. 0,31 g, 13,9 mm; znaleziony w Gródku nad Huczwą (tzw. Gródku Nadbużnym), gm. Hrubieszów; ujawniony w 2008 roku¹;
2. 0,22 g, 13 mm; znaleziony w okolicy Hrubieszowa; ujawniony w 2012 roku²;
3. 0,19 g, 12 mm; znaleziony pojedynczo we Włodzimierzu Wołyńskim; ujawniony w 2013 roku³.

Znaleziska i stan zachowania tych monet (patyna, uszkodzenia powstałe przy wydobyciu), pochodzących z różnych, niezależnych źródeł, wskazują, że początkowe obiekcje dotyczące autentyczności były chybione. Monety, wybite na cienkich krążkach, wyciętych z blachy nożycami, w srebrze o próbie nieznannej, ale chyba niezbyt wysokiej, mają cechy mennictwa środkowoeuropejskiego XIV-XV wieku i ich autentyczność nie budzi zastrzeżeń.

¹ Inne monety z tego samego zgłoszenia o znalezisku: B. Paszkiewicz, *Gródek, gm. Hrubieszów, pow. Hrubieszów*, *Wiadomości Numizmatyczne*, R. LIII, 2009, z. 2, s. 260.

² consulex50, *Identyfikacja denarków*, <http://cafe.allegro.pl/showthread.php?1616767-Identyfikacja-denark%C3%B3w>, dostęp 20 IX 2012.

³ Wiadomość p. Andrija Kryżaniwskiego.



Il. 4. Rekonstrukcje rewersów monet Jerzego Narymuntowicza nr 2 (a) i 3 (b)
(rys. Borys Paszkiewicz), skala 2:1

Ich odczytanie i określenie stanowi jednak trudny problem badawczy. Jedna strona, którą będziemy tu uważać za rewers, jest na wszystkich egzemplarzach odbita słabo i zaburzona przez przebijający negatyw stempla awersu. W różnych miejscach widzimy fragmenty otaczającej całość obwódki z gęstych odbić prostokątnego dółka. W polu (il. 4) wypatrzeć można dwie długie, ryte linie, na jednych końcach łączące się pod kątem prostym, a na drugich końcach rozwidłone. Na jednej z tych linii w 2/3 długości jest osadzona krótka poprzeczka, skierowana do środka, również rozwidłona na końcu. Na egzemplarzu nr 2 widoczna jest jeszcze kulka po wewnętrznej stronie końca owej poprzeczki. Na pozostałych egzemplarzach tego elementu nie widać⁴, co może wynikać ze słabej czytelności tej strony monety. Różnice w proporcji dwóch głównych linii figury świadczą jednak, że monety nr 2 i 3 wybito różnymi stemplami rewersu.

Figura z rewersu może być monogramem lub tamgą. Stosunkowo cienkie linie wskazują, że nie mamy do czynienia z pojedynczą literą, na przykład L lub F, bo te zapisywano wówczas inaczej. Nie ma też możliwości interpretacji naszego znaku jako ligatury dwu lub więcej liter. Widoczna na jednym egzemplarzu kulka wypada mniej więcej w środku stempla i może być znakiem pomocniczym rytownika, choć zazwyczaj takie środkowe kropki są znacznie mniejsze. Nie należałyby wtedy do figury. Tę zaś można interpretować jako przypuszczalną tamgę – wyjątkowo prostą i nieznaną skądinąd, przypominającą fragment Słupów Giedymina. Zwraca wszakże uwagę, że figury z poziomych linii z zatkniętymi na nich liniami pionowymi, rozszczepionymi na wierzchołkach, znajdujemy na anonimowych naśladownictwach dangów tatarskich Dżani bega z Gulistanu z lat 752 lub 753 Hidżry (1351-1353) (typ I Kozubowskiego). Są to monety znane między innymi ze skarbu z Borszczowa i przypisywane przez Konstantina Chromowa księciu kijowskiemu Teodorowi w latach 1354-1363. Gdyby nasza moneta miała odwoływać się do tego wzorca, byłoby to skrajne uproszczenie imitacji arabskiego napisu. Nie doszliśmy zatem do jasnej interpretacji, być może dlatego, że nie znamy całości analizowanego obrazu.



Il. 5. Rekonstrukcja awersu monet Jerzego Narymuntowicza (rys. Borys Paszkiewicz), skala 2:1

⁴ Egzemplarz nr 2 znam z autopsji, a pozostałe ze zdjęć.

Inaczej z awersem, wybitym przynajmniej częściowo bardzo wyraźnie i niewątpliwie tym samym stemplem na wszystkich trzech egzemplarzach (il. 5), wykazującym jedynie drobne różnice powstałe w wyniku destrukcji, zwłaszcza na końcu prawej belki środkowego krzyża. Wszystkie elementy wykonano rylcem. W polu widzimy krzyż grecki o rozszerzonych zakończeniach ramion. Otacza go obwódka ciągła. Na zewnątrz niej jest legenda złożona z siedmiu znaków. Całość otacza ciągła krawędź stempla, bez zewnętrznej obwódki.

Już główne przedstawienie zwraca uwagę. Równoramienny krzyż w polu, najczęstszy element przedstawień monet Europy łacińskiej, jest bowiem na Rusi wyjątkowy i w zasadzie występuje tylko w Suzdalu (rzadko), Kijowie i na Wołyniu. W Suzdalu i w Kijowie krzyż równoramienny w polu monety miał w kątach kulki. W przypadku Suzdała były to cztery kulki lub cztery grupy trzech kulek, najprawdopodobniej zaczerpnięte ze współczesnych rewalskich artigów. W kontekście kontaktów handlowych Rusi Suzdalskiej takie nawiązanie nie zaskakuje. W Kijowie w kątach są cztery pojedyncze kulki, co trudniej związać z jakimś bezpośrednim wzorcem. Być może, należy go szukać wśród monet łacińskiego Wschodu, ale możliwe są też współczesne weneckie *bianchi* (półdenary), które odróżniano od *piccoli* (denarów) o podobnej wielkości właśnie po wypełnieniu kątów krzyża punktami. Aczkolwiek *bianchi* i *piccoli* obiegały w zasadzie tylko w Veneto i najbliższej okolicy, wykorzystanie wzorca weneckiego na południowej Rusi nie jest niemożliwe ze względu na obecność kolonii weneckich nad Morzem Azowskim i Czarnym oraz sporadyczne znaleziska srebrnych monet weneckich (niestety, bliżej w literaturze nieokreślonych). Można więc stwierdzić, że nasza moneta prawdopodobnie łączy wzorce wschodnie (tamga lub imitacja arabskiej legendy) i zachodnie (krzyż równoramienny). Legenda jest ruska, ale zaczyna ją krzyżyk inicjalny, który również stanowi element zachodni.



Il. 6. Rozwinięcie legendy monet Jerzego Narymuntowicza (rys. Borys Paszkiewicz)

Na siedem znaków legendy (ryc. 6) jasne i zrozumiałe są cztery: ów krzyżyk inicjalny i trzy ułożone odśrodkowo (przeciwnie niż zwykle) litery cyryliczne: pierwsza *ju* (Ю), czwarta *jest'* (Е) i piąta *wiedi* (В). To jednak za mało, by zrozumieć napis (Ю\Е\В). Litery trzecia i szósta wyglądają na tożsame, ale ułożone w odwrotnych pozycjach. Widać, że rytownik nie był biegły w azbuce i przedłożony sobie wzór odtwarzał nie odróżniając cech istotnych od nieistotnych (zwłaszcza zamknięć pętli). Przegląd wzorów pism cyrylicznych pozwala postawić hipotezę, że drugą literę stanowi nieudolne odwzorowanie litery *rcy* (Р), trzecią i szóstą zaś – *jer* (Ъ). To dałoby odczyt ЮРЪЕ\ВЪ, zatem całkowicie poprawną, znaną tekstom średniowiecznym formę dzierżawczą imienia *Jur*, Jerzy. Imię osobowe w formie dzierżawczej jest najbardziej typową treścią legendy na późnośredniowiecznej monecie ruskiej, a w nosicielu tego imienia spodziewać się wolno księcia. Nietypowy jest jednak rodzaj męski, gdyż zazwyczaj legenda odnosi się – *explicite* lub choćby domyślnie – do „pieczęci”, tj. stempla monety (*печатъ*) i ma formę żeńską, z rzadka zaś – na monetach miedzianych – do nominału *пуло*, i ma wówczas formę nijaką. Można więc sądzić, że nieznaną nam nazwa własna monety księcia Jerzego

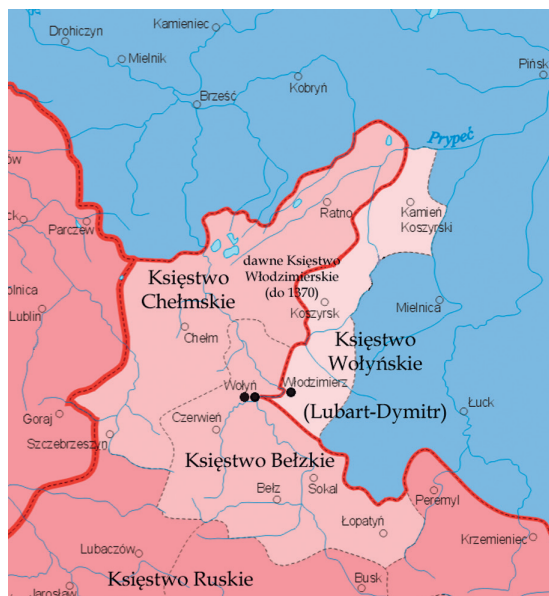
była w rodzaju męskim (*мечѣ*?), ale zostawiamy ten wątek badaczom lepiej znającym ruskie źródła.

Aby doprowadzić Czytelnika do wspomnianej w tytule osoby księcia Jerzego Narymuntowicza bełskiego, spróbujmy określić kontekst, w którym powinien znaleźć się emitent naszej monety. Zauważyliśmy, że moneta Jerzego jest bardzo mała – znacznie mniejsza zarówno od pierwszych groszy ruskich Kazimierza Wielkiego, bitych we Lwowie w latach sześćdziesiątych, jak i od najwcześniejszych gospodarskich monet litewskich, bitych od 1387 roku (choć pierwszy, efemeryczny typ wileński był tylko nieco cięższy od niej). Istniały jednak stale drobne monety srebrne, ważące około 0,2-0,3 g nienajlepszego srebra, u zachodnich sąsiadów – w Polsce i w Prusach (*denarii*, *pieniądze*, *Pfenninge*). Monety zbliżonej wielkości – niewiadomej nazwy – znane są również z księstwa podolskiego czasów Konstantyna Koriatowicza (ok. 1381-1388/92) oraz z księstwa kijowskiego czasów Teodora (do 1362/3) i Włodzimierza Olgierdowicza (1367/77-1394). Kijowskie, naśladowcze monety Teodora – wspomnieliśmy już o podobieństwie zamieszczonej na nich pseudolegandy do zagadkowego znaku na rewersie monet Jerzego – wybijane były przypuszczalnie we wschodniej części księstwa. Ich ciężar zamyka się w bardzo szerokim przedziale 0,16-1,10 g, ale – według badań K. Chromowa – większość należy do węższych przedziałów wagowych: 0,38-0,46 i 0,77-0,95 g. Wśród monet Włodzimierza Olgierdowicza mamy okazy podobnej wielkości (około 13 mm) z bardziej skomplikowaną tamgą po jednej stronie i podobnie skomponowaną drugą stroną, z krzyżem w polu i skróconym imieniem księcia w otoku, rozpoczętym od krzyża inicjalnego i wykonanym rylcem (Ivanauskas 8J1-1). Mimo tych istotnych zbieżności z monetami Jerzego, są jednak wybite techniką orientálną, na rozplaszczonym odcinku drutu. Najpóźniejsza i najlżejsza ich odmiana uważana jest za jednostronną i waży około 0,12 g. Heorhyj Kozubowskyj datuje ją na lata dziewięćdziesiąte XIV wieku i sam koniec panowania Włodzimierza. Z tym datowaniem zgadza się ostatnio Eduardas Remecas, który jednak wskazuje, że w rzeczywistości przynajmniej niektóre (jeśli nie wszystkie) „jednostronne” monety kijowskie zostały wybite dwoma stemplami, z których jeden jest słabo widoczny – podobnie więc, jak to widzimy na badanych obecnie pieniądzach.

Mała moneta Konstantyna Koriatowicza jest zbieżna z naszą pod względem wielkości i ciężaru (13 mm, 0,22 g; Ivanauskas 21J1-1). Ma po jednej stronie prostą tamgę i wybita jest wedle zachodniej techniki. Druga strona przedstawia ukoronowany monogram księcia, wykonany w zachodnim stylu i przy użyciu rozbudowanych punc – dwie strony monety łączą więc wzorce wschodnie z zachodnimi. Nie ma tam jednak legendy otokowej.

Zauważyć trzeba jeszcze jeden przypadek emisji małych monet srebrnych na litewskiej Rusi: są to monety beznapisowe, wykonane dość prymitywnie, ze lwem z jednej i krzyżem z drugiej strony, niewiele cięższe od „Juriewych”, bo ważące 0,30-0,42 g. Pierwsza taka moneta pojawiła się w ukrytym po 1393 roku skarbie z Sosnyci (na północny wschód od Kijowa), następne jednak, znalezione w znacznej liczbie (jakoby pojedynczo), znane są z Łucka i okolicy oraz rejonów włodzimierskiego, lubomelskiego i młynowskiego, co sprawiło, że W. Sawyćkyj i W. Czopiuk przypisali je Lubartowi-Dymitrowi Giedyminowiczowi, księciu Łucka w latach 1341(?)–1384(?). Lew przedstawiony jest na nich w formie znanej z gospodarskich monet litewskich, toteż Eugenijus Ivanauskas opowiada się za ich wybiciem w Łucku znacznie później, w latach 1392-1394, pod władzą księcia Witolda-Aleksandra (Ivanauskas 3V). Nie będziemy tu próbowali

rozstrzygnąć tego dylematu, chociaż nie widzimy powodu, dla którego Witold miałby wybijać w Łucku monetę pozbawioną własnych znaków osobistych – czy to grotu włóczy ni z krzyżem, czy to Słupów Giedymina.



Il. 7. Znajdźiska monet Jerzego Narymuntowicza (czarne punkty) na tle podziałów politycznych w czasach Ludwika Węgierskiego (1370-1382).

Wycinek *Mapy Polski za panowania Ludwika Węgierskiego (1370-1382)*

(autor: Poznaniak, na podstawie *Ilustrowanego atlasu historii Polski*, wyd. Demart, Warszawa 2006, 23 lutego 2013 r.;

url: http://pl.wikipedia.org/wiki/Plik:Polska_1370_-_1382.png)

Wskazane analogie dowodzą, że w kręgu południoworuskim, na Kijowszczyźnie, Wołyniu i Podolu, pojawiały się w drugiej połowie XIV wieku srebrne monety o podobnej treści i wielkości, choć nazwy tej jednostki monetarnej nie znamy, a postulowane przez E. Ivanauskasa „półgrosze” i „kwarty” nie wydają się dostatecznie uzasadnione. Są wśród nich również monety o niewyraźnym rewersie. Rozrzut ich znalezisk jednakże jest zupełnie inny. Znaleziony we Włodzimierzu, Gródku (wczesnośredniowiecznym mieście Wołyń) i jego okolicy (il. 7) pieniądź „Juriew” powstać musiał w kręgu trzech księstw wydzielonych z Rusi Halicko-Wołyńskiej na pograniczu Polski i Litwy: włodzimierskiego, chełmskiego lub bełskiego, a z Kijowem nie da się go powiązać.

Na tronie włodzimierskim zasiadał w latach 1366-1370 Aleksander Koriatowicz, który utracił stolicę na rzecz stryja, Lubarta Giedyminowicza. Jego następcą, najpóźniej w 1384 roku, był syn Teodor, którego w 1393 roku zastąpił Witold-Aleksander Kiejstutowicz. Pozostałe dwa księstwa trafiły w ręce władcy o interesującym nas imieniu Jerzego. Był to Narymuntowicz (w Bełżu panował w latach 1352-1377 i 1382(?)-1387, w Chełmie prawdopodobnie tylko od lat przed 1359 do 1377 roku), wcześniej też władca Krzemieńca, a później prawdopodobnie Pińska, jeden z aktywniejszych dynastów litewskich. Zarówno Jerzy, jak Aleksander byli od 1366 roku lennikami króla Polski, Kazimierza

Wielkiego. Aleksander wytrwał w tym statusie do śmierci króla i utraty Włodzimierza w 1370 roku. Kronikarz Jan z Czarnkowa stwierdza, że Jerzy nie dochował królowi wiary, a bezpośrednio po zgonie suwerena książę bełski był z powrotem w litewskiej wspólnocie politycznej (Litwa stanowiła, jak to ujął Henryk Paszkiewicz, *patrimonium calego rodu Giedyminowiczów*). Po tym, jak w 1376 roku Jerzy Narymuntowicz wziął udział w litewskim najeździe na Polskę, w wyniku wyprawy odwetowej w następnym roku utracił Bełz i Chełm na rzecz króla węgierskiego i polskiego, Ludwika. Ten oddał je księciu Rusi, Władysławowi II Opolskiemu, który niezwłocznie lokował miasto Bełz na prawie magdeburskim. Książę Jerzy powrócił do Bełza – ale raczej nie do Chełma – po śmierci Ludwika w 1382 roku, prawdopodobnie dzięki wsparciu Lubarta. Ostatecznie księstwo bełskie zabrał mu Władysław Jagiełło w 1387 roku, by dać je wkrótce potem – znów jako lenno Korony Polskiej – Siemowitowi IV mazowieckiemu.

W tym miejscu powróćmy na chwilę do ikonografii awersu: wiemy już, że krzyż w polu i krzyżyk inicjalny w legendzie są elementami obcymi na Rusi, przejętymi z mennictwa Europy łacińskiej. W Bełzie lub Chełmie, na zachodniej rubieży państwa litewsko-ruskiego, nie jest to zaskoczeniem, ale możemy pokusić się o bliższe wskazanie kierunku wpływów. Krzyż na monetach Jerzego, podobnie jak na spornych monetach łuckich, jest pozbawiony w kątach dodatkowych znaków, jakie widzieliśmy w Suzdalu i Kijowie. Monety Jerzego, z krzyżem w napisowym otoku, najbliższy wzór znajdują w krzyżackich Prusach, w wybijanych od około 1364 roku firchenach. Mniej prawdopodobną, ale możliwą analogią są też wprowadzone w 1353 roku weneckie *torneselli* z podobnym stemplem, mimo że ich obieg zawężony był do Grecji europejskiej i Krety (do przedstawienia z drugiej strony tych monet sięgnął prawdopodobnie nawet twórca litewskiego gospodarskiego typu *Lew / Krzyż podwójny*). Monety łuckie, pozbawione otoku, mogą być dalszym przekształceniem tego wzorca, a więc opierać się na „Juriewych”, bo trudno byłoby je wiązać z podobnie skomponowanymi pomorskimi i brandenburskimi fenigami *Vinkenaugen*. Być może, ta właśnie droga doprowadziła do uformowania się krzyża jako herbu Wołynia, odnotowanego po raz pierwszy w kastylijskim traktacie *Libro del conocimiento de todos los reynos et tierras e señorios que son por el mundo et de las señales et armas que han* (spisanym, zdaniem Nancy F. Marino, między 1378 a 1402 rokiem, raczej bliżej tej pierwszej daty). Nic jednak nie wskazuje, by krzyż na monecie Jerzego był już znakiem heraldycznym. Zapożyczenie w Bełzie lub Chełmie z monet pruskich jest w pełni możliwe, skoro obie te stolice książęce łączył z Toruniem uczęszczany szlak handlowy. Zdaniem Jarosława Nikodema, sam Jerzy Narymuntowicz przypuszczalnie towarzyszył księciu Witoldowi w Prusach w 1384 roku, a na pewno był tam u boku Kiejstutowicza – jako jego stronnik w walce z Jagiełłą – w latach 1390-1392 (wtedy już jednak był ostatecznie pozbawiony księstw nadbużańskich).

Ponieważ nie mamy żadnego znaleziska zespołowego monet Jerzego, o ich chronologii musimy wnioskować z szerokiego kontekstu historycznego i numizmatycznego. Ich powstanie przed 1366 rokiem wydaje się mało prawdopodobne z uwagi na opisany powyżej kształt działalności menniczej książąt litewskich na Rusi, rozpoczętej – jak się zazwyczaj sądzi – dopiero w latach siedemdziesiątych przez władcę tak potężnego i ambitnego, jak kijowski Włodzimierz Olgierdowicz. Nie widać powodów, dla których Jerzy Narymuntowicz, działający na zachodnich peryferiach Litwy, miałby być pionierem mennictwa litewskiego i czerpać standard monetarny z dalekiego Zadnieprza. Brak na monecie znaków zwierzchności lennej króla Polski nie przemawia też za latami

1366-1370. Wyeksponowanie imienia książęcego – krok, na który zdobyło się niewiele dynastów litewskich – zdaje się sugerować czas największego znaczenia Jerzego w latach 1370-1377, ale jest to raczej słaba przesłanka, skoro własnego imienia na swych monetach nie umieścili nigdy tak potężni władcy jak Skirgiełło-Jan, Lubart-Dymitr i Witold-Aleksander. Bardzo lekki standard monet Jerzego skłania raczej ku opóźnieniu ich datowania do ostatniego okresu panowania tego księcia w Belzie, czyli lat 1382-1387. Zgadzałoby się to z czasem krzyżackich kontaktów księcia, których refleksem może być awers monety. W ten sposób określimy kraj (Księstwo Belskie), władcę (Jerzy Narymuntowicz), mennicę (Belz) i czas emisji (1382-1387) monet z imieniem Jerzego. Pod względem prawnym są to zatem litewskie monety udzielne. Nie znamy ich nominału, choć przypuszczamy, że w języku ruskim miał on rodzaj męski.

Zauważmy, że taka atrybucja monet prowadzi do wniosku o braku zależności między mennictwem belskim a lwowskim, gdzie monet o takim standardzie i ikonografii nie wybito. Sugeruje natomiast – mimo cyrylicznego, ruskiego napisu i niewątpliwie miejscowego wytwórcy stempli – związek tego pierwszego, czy to systemowy, czy ideowy, z mennictwem polskim i pruskim, na pewno zależny od więzi handlowych. O ile zatem regularne mennictwo lwowskie wykazuje związki ze standardami czarnomorskimi, o tyle efemeryczne belskie grawitowało ku wzorcom bałtyckim.

Podstawowa literatura:

Źródła:

- El Libro del conocimiento de todos los reinos (The Book of Knowledge of All Kingdoms)*, wyd., tłum. i oprac. N. F. Marino, Tempe, Arizona 1999.
Kronika Jana z Czarnkowa, tłum. J. Żerbiłło, oprac. M. D. Kowalski, Kraków 1996.

Opracowania:

- Ivanauskas E., *Coins of Lithuania 1386-2009*, Vilnius 2009.
Kozubowski G., *Monety księstwa kijowskiego w XIV w.*, Wiadomości Numizmatyczne, R. XXXVIII, 1994, nr 3-4, s. 121-140.
Kurtyka J., *Podole w czasach jagiellońskich*, Kraków 2011.
Nikodem J., *Witold wielki książę litewski (1354 lub 1355 - 27 października 1430)*, Kraków 2013.
Paszkiewicz B., *Grosz ruski* [w:] P. Шуст (red.), *Грошовий обіг і банківська справа в Україні: минуле та сучасність*, Львів 2005 [2006], s. 92-113.
Paszkiewicz B., *The Earliest Lithuanian Coins: Vingt ans après. Part I: The first decade*, Numizmatika [Vilnius] 6, M. 2005 [2007], s. 9-48.
Paszkiewicz H., *Polityka ruska Kazimierza Wielkiego*, Warszawa 1925.
Stahl A. M., *Zecca: The Mint of Venice in the Middle Ages*, Baltimore & London 2000.
Swieżawski A., *Nadanie ziemi belskiej Siemowitowi IV* [w:] idem, *Mazowsze i Ruś Czerwona w średniowieczu. Wybór pism*, Częstochowa 1997, s. 137-155.
Swieżawski A., *Regencja Władysława Opolczyka na Rusi Czerwonej* [w:] M. Antoniewicz i J. Zbudniewek (red.), *Książę Władysław Opolczyk. Fundator klasztoru Paulinów na Jasnej Górze w Częstochowie*, Warszawa 2007, s. 247-290.
Tęgowski J., *Pierwsze pokolenia Giedyminowiczów*, Poznań-Wrocław 1999.

- Wojtowycz L., *Walka o spadek po Romanowiczach a król polski Kazimierz III Wielki*, tłum. D. Dąbrowski, [w:] J. Maciejewski i T. Nowakowski (red.), *Kazimierz Wielki i jego państwo. W siedemsetną rocznicę urodzin ostatniego Piasta na tronie polskim*, Bydgoszcz 2011, s. 47-66.
- Зразюк З. А., К.К. Хромов, *Борщевский клад [второй половины XIV века]* [w:] К.К. Хромов (red.), *Восточная нумизматика в Украине, cz. II, Монеты Джучидов и сопредельных государств в XIII–XV в.в.*, Киев 2007, s. 99-117.
- Котляр М. Ф., *Грошовий обіг на території України доби феодалізму*, Київ 1971.
- Ремецас Э., *Новые данные о киевских монетах Владимира Ольгердовича (по находкам в Литве)* [w:] *Средневековая нумизматика Восточной Европы*, вып. 4, Москва 2012, s. 188-201.
- Савицький В., В. Чопюк, *Монети Любарта*, [w:] *Старий Луцьк*, вип. 5, Луцьк 2009, s. 152-159.
- Федоров-Давыдов Г. А., *Монеты Нижегородского княжества*, Москва 1989.
- Хромов К. К., *К вопросу о начале монетной чеканки на территории Киевского княжества в XIV в. (о „киевских” подражаниях монетам Джанибека)*, [w:] *Двенадцатая Всероссийская нумизматическая конференция: тезисы докладов и сообщений*, Москва 2004, s. 87-88.
- Черепнин Л. В., *Русская палеография*, Москва 1956.

Borys Paszkiewicz, *The Belz coinage of Prince George Narimantaitis*

Between 2008 and 2013 in the Polish and Ukrainian antique market three coins of previously unregistered type (Figs. 1-3) appeared. The reverses of all the specimens, struck with two dies, are hardly readable (Fig. 4). They can comprise a single character, which resembles a monogram or tamga. It is also possible, that it is an extremely simplified imitation of an Arabic inscription from the coins of the Golden Horde. The obverses of all three coins were struck with the same die, engraved by hand. They depict the Greek cross surrounded by the cyrillic legend *+Iur"iev"* (Figs. 5-6).

The legend is Ruthenian, but begins with the initial cross, which was not used in Ruthenia. The legend comprises regular possessive form of the name *Iur*", i.e. "of George". Possessive form of a name of prince was often used on Ruthenian coins of the end of the fourteenth and fifteenth centuries. Typically, it refers to a seal, *pechat*', and at the same time this noun, feminine gender, can be written in a legend or only putative. Copper coins sometimes bear also possessive form in neuter gender, related to the noun *pulo*, a name of coin. The word from the analyzed coin indicates, however, that unnamed (putative) object, which belongs to George, was of masculine gender. Such term has not yet been found in the legends of Ruthenian coins; perhaps it was to be *penez*', "a penny", used in the western part of Ruthenia under the Polish influence. Due to the lack of analogies it may remain only as casual suggestion.

Unusual is also a type of the obverse. Equal-armed cross in the field, the most common element of representations of Latin Europe coins, is unique for Ruthenia and basically occurs only in Suzdal' (seldom), Kyiv and Volhynia. In Suzdal' and Kyiv equal-armed cross had pellets in the angles. In the case of Suzdal' these were four pellets or four

groups of three pellets, most likely taken from contemporary Reval artigs. In the context of trade relations of Suzdalia such reference is not surprising. In Kyïv there are four single pellets in the angles, making it harder to link with some direct pattern. Perhaps, it should be looked for among coins of the Latin East, but also possible are contemporary Venetian *bianchi* (half-denari), which were distinguished from *piccoli* (denari) of similar size just by filling angles of the cross by points. The Venetian pattern could reach the southern Ruthenia through Venetian colonies on the Sea of Azov and the Black Sea. The literature mentions occasional finds of silver, unspecified Venetian coins in Ukraine. We can conclude, that our coin probably links eastern (tamga or imitation of the Arabic legend) and western (equal-armed cross) patterns.

The three known specimens of George coins were struck in cut pieces of sheet metal. They have a diameter of 12-13.9 mm and weight of 0.31, 0.22 and 0.19 g. So they are very small – much smaller than both the first Ruthenian grossi of Casimir the Great, minted in Lviv in the sixties, and the earliest coins of paramount dukes of Lithuania, minted since 1387, as well as the Suzdal' coins from the last decades of the fourteenth century. Small silver coins, weighing about 0.2-0.3 g from poor silver, were struck in western neighbors of Ruthenia – in Poland and Prussia. Coins of similar size are also known from the Duchy of Podolia of Constantine Karijotaitis (ca. 1381-1388/92) and the principality of Kyïv of Theodore (until 1362/3) and Volodymyr Olherdovych (1367/77-1394). Kyïv coins are struck using oriental technique of coinage, from flattened wire. Podolian coin was struck in cut sheet, similarly to the analyzed specimens. There are also known incscriptionless, rather primitive coins with a cross and a lion, slightly heavier, probably struck in Luts'k in the second half of the fourteenth century.

Distribution of finds of the three coins of George, however, is quite different than mentioned analogies: Gródek on the Huczwa, the area of Hrubieszów and Volodymyr-Volyns'kyï (Fig. 7). The coin had to be created in a circle of three principalities separated from Galicia-Volyn Ruthenia on the border between Poland and Lithuania: Volodymyr, Chełm or Belz. So the issuer was Prince George Narimantaitis of the Lithuanian dynasty, who ruled in Belz from 1352 and in Chełm he began to rule before 1359. Since 1366 he was a vassal of the Polish king, Casimir the Great. After the death of the king in 1370 George submitted to Lithuania. In 1377 he lost Belz and Chełm to the Hungarian and Polish king Louis. George returned to Belz – but probably not to Chełm – in 1382, to finally lose the principality in 1387.

In that case, the coins of George, with a cross in the field and with inscribed margin, the nearest pattern have in Teutonic Prussia, in fircens minted from about 1364. Less likely, but possible analogies are also Venetian *torneselli* introduced in 1353. The coins of Luts'k, without a rim, can be a further transformation of this pattern. Perhaps this way led to the formation of the cross as the coat of arms of Volhynia.

Since we have no hoard of coins of George, about their chronology we must infer from a broad historical and numismatic context. It is very unlikely that these coins were struck before 1366, because in the light of current knowledge coinage of Lithuanian Dukes in Ruthenia was started only in the seventies by the powerful and ambitious ruler Volodymyr Olherdovych of Kyïv. We cannot see the reasons why George Narimantaitis, acting on the western outskirts of Lithuania, would be a pioneer of Lithuanian coinage. Absence of marks of feudal sovereignty of the king of Poland on the coin does not militate for the years 1366-1370. Very light standard of the coins of George tends rather to

delay of their dating to the last period of the reign of this prince in Belz, that is the years 1382-1387. It fits in with the time of the Teutonic contacts of the prince, which reflection may be the obverse of the coin. In this way we will determine the country (Duchy of Belz), ruler (George Narimantaitis), mint (Belz) and issue time (1382-1387) of coins with the name of George. Therefore in legal terms, these are Lithuanian appanage coins. We do not know their denomination, although we suspect that in the Ruthenian language it was of masculine gender.

Such attribution of the coins leads to the conclusion about the lack of relations between the coinage of Belz and Lviv where coins of this standard and iconography were not struck. It is suggested however – despite cyrillic, Ruthenian inscription and undoubtedly local die sinker – a connection of the first one, systemic or ideological, with Polish and Prussian coinage, certainly dependent on trade ties. While the regular Lviv coinage is connected with the Black Sea standards, the ephemeral Belz coinage headed towards the Baltic patterns.

Kontakt z autorem:

Instytut Archeologii Uniwersytetu Wrocławskiego
Pałac Matuschków, ul. Szewska 48
50-139 Wrocław, Polska
Borys.Pasziewicz@poczta.fm